

Extrait du Le site de Beuz

<https://www.beuselinck.fr/article23.html>

BzScore 2

- mes logiciels -



Date de mise en ligne : jeudi 26 avril 2012

Date de parution : 23 mars 2006

Description :

BzScore est un logiciel de calcul des points au tarot. La version 2 est meilleure que la version 1 (si, si !)

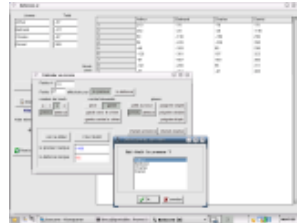
Copyright © Le site de Beuz - Tous droits réservés

Après une longue gestation, BzScore 2 est disponible. Ses nouveautés ? Graphiques et statistiques avec toujours la même facilité d'utilisation...

une petite image valant beaucoup de discours. Voici des captures d'écrans. Néanmoins vous n'échapperez pas au discours puisque je détaille ensuite les anciennetés... et les nouveautés, bien sûr.

captures d'écran

version linux (mandriva)



version linux (mandriva)



version winXP

version WinXP

nouveautés

Statistiques : Elles sont généralement une tentative de ranger le chaos mais pas ici ! Dans BzScore, les statistiques sont là pour bien montrer que si vous perdez ce n'est vraiment pas de votre faute : c'est à cause du hasard.

Vous trouverez parmi ces statistiques le **taux d'attaque** qui compte le nombre de fois où vous étiez attaquant (pourcentage de contrats demandés) et pourrez ainsi prouver que si votre adversaire a un meilleur score que vous c'est parce qu'il a pris plus souvent.

Vous disposez également d'un **taux de réussite** (nombre de contrats réussis sur nombre de contrats demandés) très pratique : votre adversaire a un meilleur taux ? Il joue "planqué" ! Votre adversaire a un taux plus bas ? C'est bien que vous n'avez pas de chance dans la répartition ! D'ailleurs la suite va le prouver...

Un **gain moyen** élevé (points en plus du contrat) avec un **écart-type sur gain** faible est le signe d'un joueur qui ne prend pas beaucoup de risques en attaque (le "planqué").

Un gain moyen faible est le signe d'un joueur qui n'a pas beaucoup de chance (si c'est vous) ou bien ne joue pas très bien (si c'est l'autre !)

Une **perte moyenne** faible avec un **écart-type** faible est le signe d'un joueur qui évalue correctement son jeu.

Une perte moyenne élevée avec un écart-type élevé est le signe d'un joueur qui n'évalue pas correctement son jeu tandis qu'une perte moyenne élevée avec un écart-type plus faible est signe de malchance (témérité jamais récompensée : c'est vous là, non ?).

Quant à l'**écart-type total**, je ne lui trouve absolument aucune signification mais puisque je pouvais le calculer, pourquoi s'en priver ? Si toutes les autres statistiques n'excusent en rien votre défaite, c'est donc celui-ci que vous utiliserez pour vous justifier.

graphique : Si vous utilisez ce logiciel c'est peut-être parce que vous êtes fâché avec les calculs alors les statistiques... et bien j'ai pensé à vous aussi : un joli graphique qui illustre parfaitement votre descente dans les profondeurs abyssales. Un simple clic sur la courbe vous permettra de savoir à quelle heure vous aviez fait cette garde contre le chien qui vous avait permis de redevenir positif pour quelques minutes... Perdre, c'est bien mais en image c'est mieux, non ?

suppression d'une partie :

Desormais, un clic dans le tableau des scores vous permet d'effacer une partie. Cela peut être utilisé pour supprimer une partie erronée. Une confirmation vous sera néanmoins demandée. Sachez toutefois qu'il sera possible de récupérer la partie "supprimée par erreur".

export vers un tableur

Vous en voulez plus ? Et bien débrouillez-vous : Un simple appui sur la touche F2 créera un fichier exportbzscore.csv dans le dossier courant lisible par la plupart des tableurs, notamment OpenOffice Calc.

petits correctifs ergonomiques

Il est possible de redimensionner la feuille de marque. Ainsi, vous pourrez profiter au mieux de la taille de votre écran.

à la conquête of ze world

BzScore présente en langue française par défaut mais s'il reconnaît un environnement en langue anglaise alors il utilisera cette langue... sauf que c'est traduit par moi donc probablement un anglais, euh... très personnel. Ceux d'entre-vous qui sont agacés pourront corriger le fichier bzscore.en.po à l'aide d'un outil adapté ou d'un simple

éditeur de texte. Si l'on crée le fichier bzscore.it.po (contenant les traductions en italien), bzscore.es.po (espagnol), bzscore.nl.po (néerlandais), bzscore.vs.po (vénusien), il devrait être capable de s'en servir aussi.

anciennetés

J'ai conservé quelques trucs de l'ancien logiciel...

Par exemple, il y a toujours le **module d'apprentissage du calcul** idéal pour les débutants : vous choisissez deux cartes et il vous dit combien de points ça fait. Parce que c'est toujours pareil, à la fin on se retrouve avec une dame et un valet, et ça fait combien déjà ?

Et surtout, toujours à destination des débutants, une **explication détaillée qui permet de comprendre comment est calculé un score**.

Comme la version 1, BzScore compte toujours les points au tarot, fait les totaux, sauvegarde le tout à 4 heures du matin et récupère les scores le lendemain soir pour la nuit suivante...

BzScore est toujours sous [licence GPL](#) et **gratuit**.

Mise à jour WINDOWS du 25 avril 2012 : la version 2.30 corrige les bugs qui m'ont été signalés. Plusieurs routines internes ont été réécrites entièrement (notamment les sauvegardes). Il se peut donc que de nouveaux bugs apparaissent. Merci de me les signaler.

version 2.31 : corrections de bugs

version 2.32 : corrections de bugs (sauvegarde, auto-appel)

Télécharger maintenant



[RPM pour MandrivaLinux](#)

[sources SRPM](#)



[version Windows](#)



[sources Freepascal/Lazarus](#)